



# ASSOCIATION DÉPARTEMENTALE DES CHASSEURS DE GRAND GIBIER D'ILLE ET VILAINE

## LETTRE D'INFORMATION AUX ADHERENTS N°26 – Janvier 2024

### Le mot du Président

« Chères adhérentes, Chers adhérents,



Une année prend fin et déjà il nous faut nous projeter dans cette nouvelle année 2024 qui se présente à nous.

Notre programme du BGG 2024 est finalisé et vous trouverez celui-ci dans cette lettre, n'hésitez pas à en faire la promotion auprès de vos amis chasseurs, et aussi pour approfondir vos propres connaissances, à vous inscrire.

Les 100 ans de la FDC35 auront lieu le dimanche 23 juin 2024, pour cette occasion notre association départementale tiendra un stand conséquent, c'est avec plaisir que nous vous accueillerons avec vos amis afin d'échanger sur notre passion cynégétique.

L'enquête sur l'efficacité des munitions destinées au grand gibier se poursuit, elle est directement accessible à l'adresse <https://enquetes.ancgg.org> en utilisant ses identifiants (Identifiant : adresse mail enregistrée à l'ADCGGIV / Mot de passe : numéro d'adhérent). Pour que l'étude soit solide, un grand nombre de résultats est nécessaire. Nous rappelons que cette étude est destinée à tous les modes de chasse (chasse collective et individuelle) et à toutes les munitions (plomb et sans plomb).

Au nom de l'ensemble des membres de notre Conseil d'Administration, je vous présente, ainsi qu'à vos proches, tous nos meilleurs vœux pour l'année 2024.

Éric COIRRE

## **Le Brevet Grand Gibier**

Cette formation riche et intense sur déroule sur 4 mois, aborde de nombreux thèmes (Faune, Flore, Armes, Balistique, Sécurité, Grand Gibier, etc.).

### **Adresses des formations :**

**FDC35 – Beaugard – 35630 – SAINT SYMPHORIEN**

(Route RENNES / SAINT MALO) sortie VIGNOC, au rond-point, prendre à droite et à 1 km Panneau, maison de la chasse à gauche.

**ROMAZY – 8 rue de Rennes – 35490**

### **Horaires des formations :**

<b>Samedi</b>	<b>8h45 =&gt; 17h30</b>
<b>Vendredi soir</b>	<b>20h00 =&gt; 23h00</b>

**Renseignements et inscriptions :** Éric COIRRE 06 35 45 11 31 [adcggiv@yahoo.com](mailto:adcggiv@yahoo.com)

<b>DATES ET PROGRAMMES DES FORMATIONS</b>	
<b>Vendredi 08 mars 2024 à la FDC35</b>	
Accueil	0h30
Présentation du Brevet Grand Gibier	1h00
Sécurité	2h00
<b>Vendredi 15 mars 2024 à la FDC 35</b>	
Cerf	1h15
Gibiers de montagne	1h15
<b>Vendredi 22 mars 2024 à la FDC 35</b>	
Pathologie du gibier	2h00
La Vénerie	0h45
<b>Vendredi 29 mars 2024 à la FDC 35</b>	
Les chiens – Les Prédateurs naturels	1h30
Recherche du gibier blessé	1h15

<b>Vendredi 5 avril 2024 à la FDC 35</b>	
Sylviculture	2h00
Travaux pratiques sylviculture	1h00
<b>Vendredi 12 avril 2024 à la FDC 35</b>	
Chevreuil	1h30
Sanglier	1h30
<b>Samedi 20 avril 2024 à ROMAZY</b>	
Balistique – Armement - Optique – Chasse à tir à l’arc	4h00
Réglementation	2h00
<b>Samedi 04 mai 2024 à ROMAZY</b>	
Contrôle de connaissance et	3h00
Tests partiels / Examen blanc	2h00
<b>Samedi 11 mai 2024 à la FDC35</b>	
Épreuves officielles de tir armes à feu et arc	
<b>Samedi 18 mai 2024 à la FDC35</b>	
Épreuve officielle du Brevet Grand Gibier & vénerie	4h00
Programme susceptible de modification selon besoins.	

## **Les journées de réglage des armes et d’entraînement au tir**

3 séances de réglage des armes ont été organisées en 2023:

- le 17 juin pour le tir d’été,
- le 2 septembre pour le tir en battue et sanglier courant,
- le 28 novembre pour le sanglier courant.



## **Le coin du Brevet Grand Gibier**

Le Brevet Grand Gibier est, pour certains d'entre nous, un souvenir lointain...

Les quelques questions qui sont intégrées, désormais, dans les lettres d'information doivent permettre, à chacun, de mesurer son niveau de connaissance actuel.



**1- Au moment du rut, un mâle dominant s'installe à proximité d'un groupe de laies pour se baigner avec elles.**

A: Vrai

B: Faux

**2- L'APOGEE du développement du trophée du chevreuil se situe en général vers :**

A: 2 ans.

B: 3 à 5 ans.

C: 8 ans.



**3- La longévité du CHAMOIS peut être de:**

A: 15 ans.

B: 18 ans.

C: 22 ans.

**4- Ce chien est un :**

A: Anglo-Français Tricolore de petite vénerie.

B: Beagle Harrier.

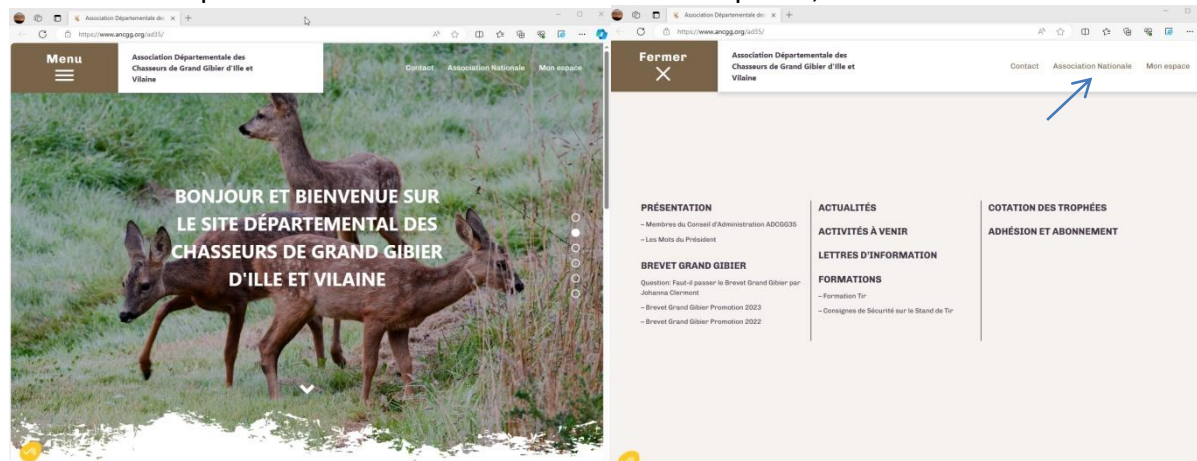
C: Fox-Hound.



## **Le nouveau site Internet de l'ADCGG35 – Jean-Michel ABADIE**

Il est en ligne depuis Octobre 2023. Pour vous connecter à ce site Internet utiliser le lien suivant <https://www.ancgg.org/ad35>.

On y retrouve des informations sur la présentation de notre association, sur le Brevet Grand Gibier, des actualités, les activités planifiées, des lettres d'informations, une fonction de recherche des personnes habilitées à la cotation des trophées, et les modalités d'adhésion.



Vous avez la possibilité de naviguer également sur le site national ANCGG en cliquant sur le lien Association Nationale dans le bandeau en haut à droite. Vous y trouverez des informations générales sur le fonctionnement de toutes les associations départementales.

## **La détermination *post mortem* de l'âge chez le chevreuil : Marc COLYN**

Conférence de Marc COLYN, avec la collaboration d'Hugo et de Tristan MOREL, à l'assemblée générale de l'ADCGGIV du 9 juin 2023.

La présentation est développée dans les deux numéros 180 et 181 de la revue Grande Faune de l'ANCGG.

**La détermination *post mortem* de l'âge chez le chevreuil : une approche réaliste accessible à tous.**

Cette étude apporte deux avancées majeures. La première est liée au fait que, contre toute attente, un simple regard sur la base du crâne ou de la région occipitale permet de pouvoir identifier tout chevreuil jusqu'à l'âge de 2 ans (30 mois), soit près de 70 % des animaux au sein d'une population. La seconde avancée se rapporte au constat de la vitesse d'abrasion des prémolaires et des molaires. C'est, à notre avis, ce qui explique les difficultés mentionnées auparavant dans la littérature.

C'est pourquoi, nous proposons de constituer une collection de mâchoires de référence par territoire et provenant de prélèvements réalisés sur de courtes durées (3 à 4 mois maximum). Cet échantillonnage ne sera réellement intéressant que pour la détermination de l'âge des 3 ans et plus (environ 30 % des effectifs). Si cette méthode ne garantit pas une détermination de l'âge à un an près pour les 3 ans et plus, précision qu'on ne retrouve pas avec les méthodologies anciennement proposées, elle apporte, néanmoins, l'avantage de reposer sur des critères biologiques reconnus et faciles à observer par tous. Le second article sera consacré à l'âge de nos chevreuils et des trophées exceptionnels.

---

## UNE APPROCHE ACCESSIBLE À TOUS

# La détermination post mortem de l'âge chez le chevreuil

par Marc Colyn, Hugo Morel et Tristan Morel

---



Les crânes et mâchoires étudiés proviennent de brocards prélevés en tir d'été

Stéphan Levoye

**L**a nécessité de connaître l'âge des ongulés a stimulé le développement de méthodes différenciées. La plus utilisée est celle du comptage des anneaux de cément dentaire. Pour les besoins de la gestion des populations, elle a été appliquée à de nombreuses espèces de bovidés africains ainsi qu'à des cervidés eurasiens tels l'élan (Sergeant et Pimlott 1959), le daim (Moore

et al. 1995), le renne (Reimers et Nordby 1968), le cerf (Mitchell 1963, 1967 ; Azorit et al 2002) et le chevreuil (Aitken 1975). Son fondement, basé sur le dénombrement des anneaux de cément dentaire, est valable mais il n'existe pas d'étude ayant testé sa fiabilité sur un grand nombre d'échantillons provenant d'individus dont l'âge était connu. Si cette méthode apparaît plutôt fiable, elle n'en garde pas moins une part de subjectivité dans

la lecture et le décompte des lignes. Elle est lourde en application et ne peut être effectuée que par un spécialiste. Plusieurs auteurs lui confèrent un succès limité, quelle que soit l'espèce parmi les cervidés (Reimers et Nordby 1968, Lockard 1972, Moore et al. 1995) et de surcroît, elle est difficilement applicable à l'espèce chevreuil étant donné la difficulté d'effectuer le comptage des anneaux (Borg 1970, Grue et Jensen 1979, Kauziński

1982, Cederlund et al. 1992, T. T. Hoye, 2006).

Les résultats obtenus avec d'autres méthodes, telles la hauteur des molaires ou l'observation de l'usure sur la face occlusale de la rangée molaire inférieure révèlent, dans la plupart des cas, un pourcentage d'erreurs relativement élevé au point que certains auteurs dénoncent l'absence d'une méthodologie utilisable. C'est probablement pour ces raisons que les travaux liés à cette approche ne sont plus développés depuis une vingtaine d'années pour l'espèce chevreuil. Aussi, la question reste posée pour les détenteurs de trophées et les gestionnaires cynégétiques. Pour cette raison, il est aujourd'hui possible de lire tout et son contraire dans les revues du monde de la chasse. Certains auteurs, contre toute attente, observent même un pourcentage d'erreur dans la détermination des animaux âgés d'1 an !

Notre recherche bibliographique nous a permis de mettre en évidence les travaux méconnus des archéologues Tomé (1999), Tomé et Vigne (2003) qui, après avoir analysé les différentes approches classiques, présentent un référentiel d'âge squelettique et dentaire pour l'espèce chevreuil. Cette méthodologie est basée sur l'âge de fusion des différentes épiphyses au niveau des os du squelette

## S'INTÉRESSER À LA DÉTERMINATION DE L'ÂGE CHEZ LE CHEVREUIL

L'évaluation post mortem de l'âge ne se limite pas à la détermination de l'âge en relation avec un trophée. L'intérêt premier de cette approche est la gestion qualitative des populations, ce qui implique obligatoirement de pouvoir établir et de suivre l'évolution des effectifs en termes de structure qualitative et d'en assurer le suivi annuel par l'examen des animaux prélevés. Or les outils proposés restent dérisoires. Pour les prélèvements, seule la règle des 3 tiers (chevillards, chevrettes et brocards) est recommandée. Quant aux Indicateurs de Changement Ecologique (ONCFS et OFB), ils sont limités à l'indice d'abondance (indice kilométrique, pédestre ou de voiture), l'indice de performance (masse corporelle, longueur de la mâchoire ou de la patte arrière) et l'indice de pression sur la flore (indices de consommation et d'abrouissement). Ces 3 indices ne permettent pas d'appréhender la structure par classe d'âge des animaux prélevés.

complet et sur l'attrition des prémolaires et des molaires.

Dans cet article, nous présentons une première synthèse des résultats obtenus lors des études que nous développons. L'objectif principal est de produire un outil de gestion qualitatif, sous forme de clef de détermination, permettant de distinguer l'âge des animaux. Il convient toutefois de préciser que près de 50% des effectifs d'une population ne dépassent pas l'âge de 24 mois (Necas 1963, Moreau 1989, Roucher et Peccoud 1992).

Pour ces deux premières années (chevillard et yearling),

il existe des moyens infailibles pour déterminer l'âge de façon précise, moyens qui sont encore trop méconnus lorsque l'on suit les échanges au sein des groupes spécialisés sur les réseaux sociaux. La problématique liée à la détermination de l'âge ne concernerait donc, que les animaux de la classe des 2 ans (25 à 36 mois) et plus.

### Matériel et méthodes

L'échantillonnage du matériel utilisé, repose sur 407 crânes complets et/ou mâchoires de brocards de plaine. Ils proviennent de 2 sites en milieu ouvert et distants d'environ 350 kms. Le premier est localisé dans le bocage de la vallée de la Vilaine (35, 44 et 56), le second dans les plaines agricoles de l'Indre et du Cher (36 et 18). L'ensemble de ce matériel biologique a été collecté de juin à août (3 mois) durant les 4 dernières saisons cynégétiques. Il a été préparé selon les critères établis pour les collections muséologiques (Museum Quality) : les crânes sont conservés en entier, avec les deux mandibules inférieures, les cornets nasaux (dentelle osseuse), la cloison ou septum nasal, les os tympaniques...

### LES PRINCIPALES MÉTHODES

#### MENTIONNÉES DANS LA LITTÉRATURE

- L'évolution de l'usure (attrition) de la rangée molaire inférieure ;
- la hauteur de la seconde molaire inférieure,
- le décompte du nombre de lignes de croissance dans les couches de cément : coupe de la première molaire inférieure, ou sur lame teintée d'une coupe histologique après décalcification de l'incisive centrale,
- l'observation du stade d'ossification au niveau du cartilage de conjugaison ;
- le poids du cristallin,
- la hauteur des pivots osseux (du crâne à la meule des bois),
- l'ossification du cartilage de la cloison nasale.

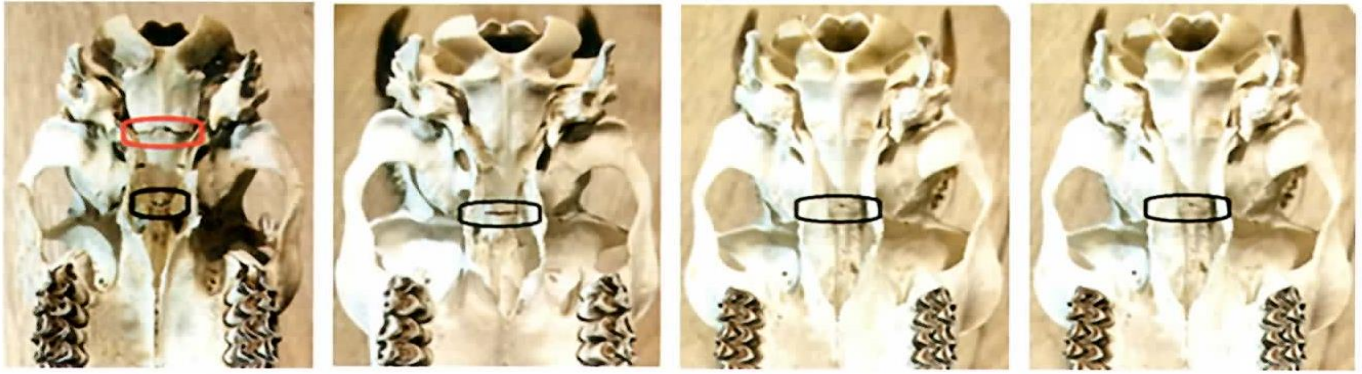


Figure 1 : le cartilage de conjugaison sphéno-basilaire est au stade 1 = chevrillard ; Fig. 2 : le cartilage de conjugaison intersphénoïdale est au stade 1 = yearling ; Fig.3 : le cartilage de conjugaison intersphénoïdale est au stade 2 (jusqu'au 30<sup>e</sup> mois) = 2 ans pour les brocards prélevés en tir d'été ; Fig.4 : le cartilage de conjugaison intersphénoïdale est ossifié (stade 3) = 3 ans et plus

## TABLE D'ATTRITION

Les principaux indices d'attrition adaptés à chacune des dents sont :

### Pm<sub>3</sub>

- la progression de l'usure de la partie postérieure à la partie antérieure
- le degré d'ouverture de replis postérieur et médian.

### Pm<sub>4</sub>

- la forme de la dentine
- le degré d'ouverture des replis d'émail postérieur et antérieur.

### M<sub>1</sub> et M<sub>2</sub>

- l'abrasion des pointes internes des tubercules : pointes intactes, pointes arrondies (à ne pas confondre avec les pointes cassées qui présentent un aspect rugueux), pointes très émoussées, pointes aplanies
- le degré de fusionnement de l'émail des différents tubercules et de ses replis suivant la forme des "sillons médian" ("replis médian")
- les tubercules isolés les uns des autres, tubercules en début de fusion (reliés à un endroit qui varie selon les individus observés), en cours de fusion (une seule liaison non réalisée), en fin de fusion (ensemble des tubercules fusionnés entre eux), fermeture et disparition des replis d'émail plus ou moins avancées
- la forme de la dentine de la crête de mastication interne, côté lingual = linéaire, en losange étroit, en large losange, en fusion avec la dentine du plan de mastication externe, en cuvette
- la forme de la dentine du plan de mastication externe, côté buccal = linéaire, en petit triangle, en triangle large, ovale, en fusion avec la dentine de la crête de mastication interne, en cuvette.

### M<sub>3</sub>

- le degré de fusionnement de l'émail sur les différents tubercules
- la présence ou non du repli d'émail du tubercule postérieur
  - la forme de la dentine linguale et vestibulaire.

Ces spécimens ne proviennent pas d'animaux préalablement marqués dès les premiers mois de vie car la capture de plusieurs centaines de chevrillards sur des territoires ouverts et différenciés n'est pas envisageable. De

plus, cela nécessiterait un programme de suivi sur de nombreuses années avant de pouvoir exploiter les premiers résultats. Selon Hewison et al. (1999), ce type d'opération a déjà été mené sur les sites de Dourdan,

de la Petite Pierre et de Chizé, sans avoir donné les résultats escomptés.

Pour éviter les écarts importants mentionnés dans la littérature sur la détermination de l'âge, voire pour certains auteurs, l'impossibilité de pouvoir définir l'âge sur la base de la dentition, nous avons testé les différentes méthodes utilisées.

Il en résulte que seuls les deux caractères squelettochronologiques retenus par Tomé et Vigne (2003), sont fiables et facilement utilisables. Les clefs présentées par ces auteurs étant destinées aux recherches paléontologiques, nous avons adapté son application au milieu cynégétique.

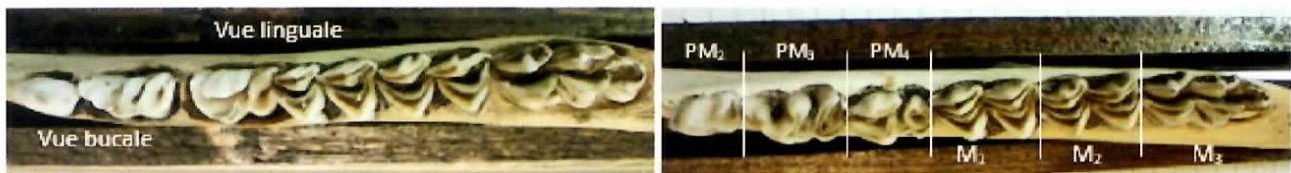
Pour éviter toute confusion, nous rappelons que la classe des chevrillards comprend les animaux âgés de 1 à 12 mois, celle des yearlings de 13 à 24 mois, celle des 2 ans de 25 à 36 mois et ainsi de suite.

### Un jeu de double clef accessible à tous

Cette double clef de détermination permet de distinguer, en deux étapes, les différentes classes d'âge. Elle s'appuie successivement sur l'utilisation de deux caractères squelettochronologiques.

**I) La distinction des chevrillards, des yearlings et des 2 ans par la lecture des stades**





Figures 5 et 6 : de gauche à droite, évolution de l'attrition, relativement rapide, sur des mâchoires de brocards de la classe d'un an, âgés de 13 et de 21 mois

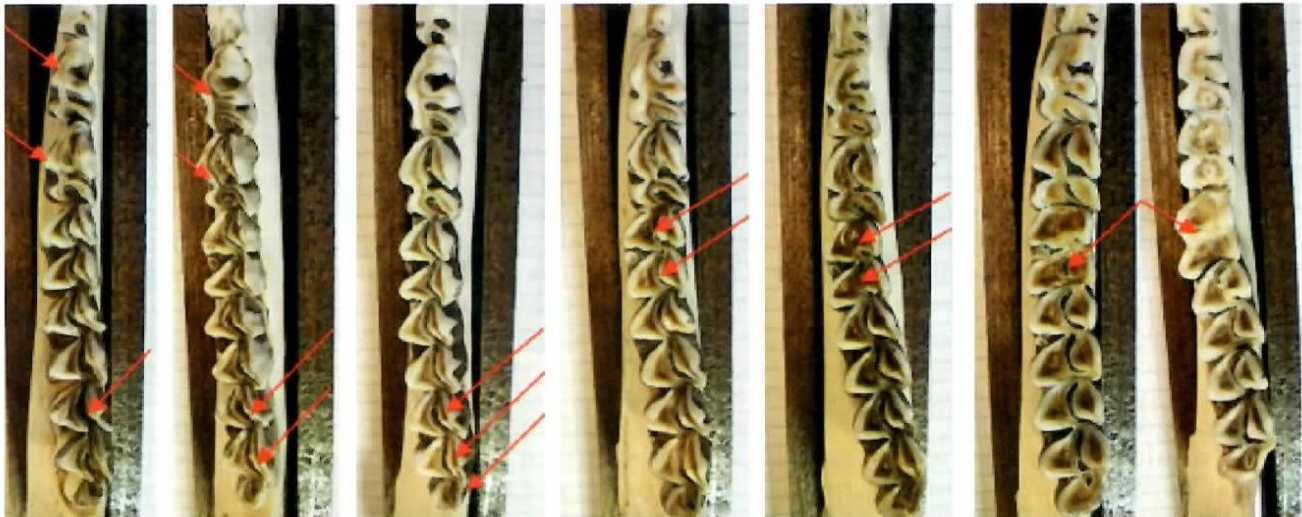


Fig. 7 = 1 an Fig. 8 = 2 ans Fig. 9 = 3 ans Fig. 10 = 4 ans - Fig. 11 = 5 ans Fig. 12 = 6 ans et plus  
De gauche à droite, série de mâchoires inférieures gauches de brocards respectivement âgés de 1 an à 6 ans et plus

### d'épiphyse de deux cartilages de conjugaison situés sous la base du crâne.

La connaissance des stades d'épiphyse de l'ensemble du squelette autorise la détermination post mortem de l'âge du chevreuil. En 1991 et 1992, le laboratoire d'anatomie comparée du Muséum National d'Histoire Naturelle de Paris a procédé à la récupération d'un lot de 200 chevreuils qui a permis d'établir une table d'épiphyse (calendrier de la période d'ossification des cartilages de conjugaison). Les niveaux d'épiphyse, pour chacune des parties du squelette, ont été mis en relation avec les âges réels obtenus avec d'autres paramètres. Les trois stades d'épiphyse sont :

- non épiphysé avec la présence d'un cartilage de conjugaison large et ininterrompu sur toute la zone concernée ;
- en cours d'épiphyse, l'ossification est partielle avec la présence de zones cartilagineuses (le cartilage de

conjugaison reste partiellement visible) ;

- épiphysé, absence de cartilage de conjugaison et l'ossification est complète sur toute la zone, une ligne de tubérosité osseuse peut parfois rester visible. Contrairement au processus de mise en place des dents qui ne permet d'identifier que les chevillards, la lecture des stades d'épiphyse des 2 cartilages de conjugaison situés sur la base du crâne, facilement réalisable, autorise l'identification des chevillards, des yearlings et des 2 ans sans risque d'erreur potentielle.

La clef que nous présentons ci-après est établie pour l'examen des prélèvements en tir d'été. Elle nécessiterait donc de légères modifications pour l'examen d'animaux prélevés en période d'ouverture hivernale. Pour cette première étape, il n'est pas utile de constituer une collection de référence liée au type d'habitat, à la qualité du sol, à la nourriture. Les deux seules conditions sont :

- l'examen préalable de la base du crâne s'il n'est pas préparé en

entier ;

- un prélèvement réalisé dans la période comprise de juin à août.

1) a) Le cartilage de conjugaison sphéno-basilaire, situé entre l'os occipital et l'os sphénoïde, n'est pas épiphysé (stade 1, Fig.1, ellipse en rouge) - **chevillard jusqu'au 12<sup>e</sup> mois,**

b) Il est en cours d'épiphyse (stade 2) ou fermé (stade 3), dès le 17<sup>e</sup> mois.

2) a) Le cartilage de conjugaison intersphénoïdale, situé entre les deux parties du corps du sphénoïde (alisphénoïde-basisphénoïde), n'est pas épiphysé (stade 1, Fig. 2), **yearling,**

b) Il est en cours d'épiphyse (stade 2) ou fermé (stade 3),

3) a) Le cartilage de conjugaison intersphénoïdale est en cours d'épiphyse (stade 2) jusqu'au 30<sup>e</sup> mois (Fig. 3), soit dans la classe des 2 ans pour les brocards prélevés en tir d'été, **2 ans,**

b) Le cartilage de conjugaison intersphénoïdale est soudé (stade 3, Fig. 4), **3 ans et plus.**

## II) La lecture de l'attrition sur la face occlusale des prémolaires et des molaires inférieures.

Les difficultés de lecture de l'âge, mentionnées dans la littérature scientifique, proviennent certainement de la méconnaissance et/ou de la sous-estimation des rythmes d'abrasion qui sont évolutifs selon les âges chez le chevreuil. L'examen du suivi de l'attrition, observé sur des animaux de 13 à 24 mois (cycle annuel), montre à quel point le rythme d'abrasion est rapide, phase qui se poursuivra jusqu'au 36<sup>e</sup> mois de vie (classe des 2 ans), suivie d'une phase de ralentissement dans la période comprise entre le 36<sup>e</sup> et 48<sup>e</sup> mois (classe des 3 ans) pour, finalement, ralentir progressivement.

Il en résulte que la distinction est déjà incertaine pour les animaux de 13 à 24 mois, si elle est observée sur des prélèvements réalisés sur un cycle annuel. En effet, les animaux de la classe de un an prélevés fin février (22 mois), présentent une attrition plus proche des brocards de la classe des 2 ans prélevés en juin (25 à 26 mois) que des brocards de la classe d'1 an prélevés en tir d'été qui ne sont âgés que de 13 à 14

mois ! C'est pourquoi, la date du prélèvement de chaque animal doit être connue.

Les figures 5 et 6 représentent la face occlusale de la rangée molaire inférieure gauche de 2 spécimens de la classe d'un an, âgés de 13 et de 21 mois. A 13 mois, les trois prémolaires définitives sont récemment mises en place ainsi que la 3<sup>e</sup> molaire dont le 3<sup>e</sup> lobe est à peine fonctionnel (Fig. 5). Les premières traces d'attrition sur la PM<sub>3</sub> et sur les crêtes des M<sub>1</sub> et des M<sub>2</sub> sont visibles en juillet et août. Dès les mois d'octobre et novembre, l'attrition s'accroît sur les PM<sub>2</sub> et PM<sub>3</sub> et sur les 2 premières molaires M<sub>1</sub> et M<sub>2</sub>. En février, les premières traces d'attrition atteignent les crêtes des deux premiers lobes de la M3 (Fig. 6).

Cette dernière approche a permis de comprendre qu'il est pratiquement impossible d'établir une clef de détermination des classes d'âge basée sur le développement de l'attrition en examinant un matériel biologique récolté sur l'ensemble d'un cycle annuel. Après avoir masqué les références des 407 spécimens collectés de juin à août, nous avons répété plusieurs fois des opérations de tri par classe d'âge (en aveugle) et vérifié les résultats. Ces tests, réalisés avec des personnes

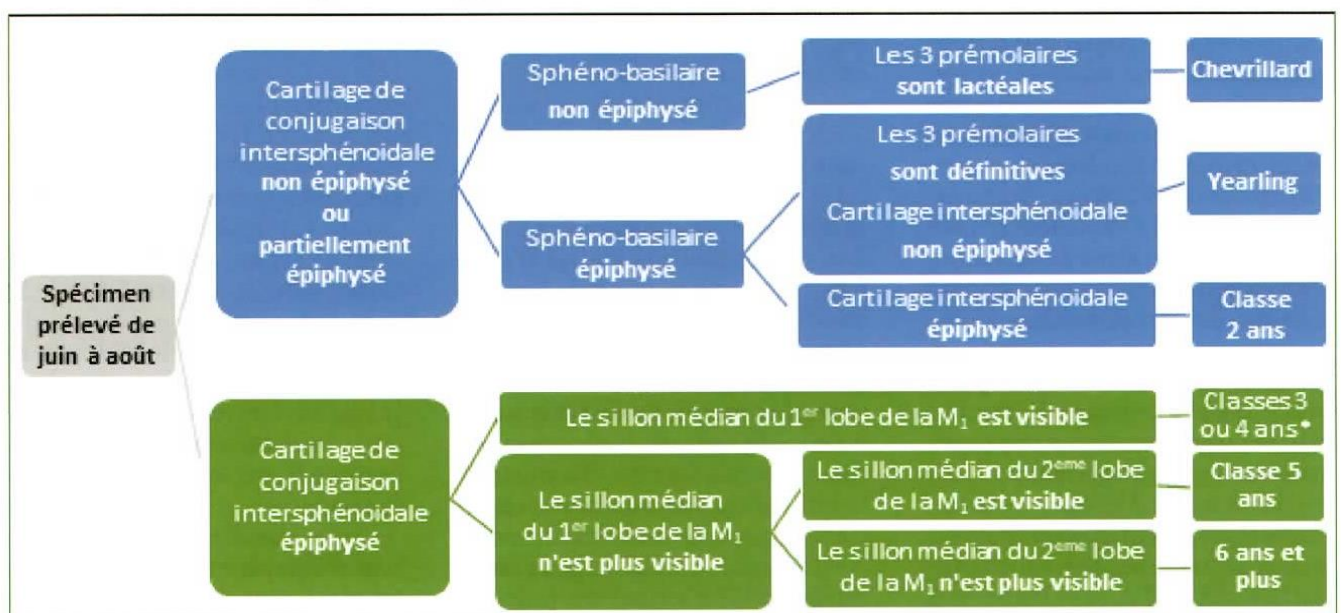
expérimentées, nous ont permis de constater qu'il était aisé de réaliser un classement correspondant aux classes d'âge de 0 à 6 et plus, sans aucun chevauchement. Seuls quelques spécimens présentant des malformations (agénésie, dent surnuméraire...), des pathologies (actinophytose...) ou des traumatismes ont été écartés des classes clairement identifiées de 0 à 5 ans.

Des indices différenciateurs sont présentés pour les prémolaires P<sub>3</sub> et P<sub>4</sub> définitives ainsi que pour chacune des 3 molaires (*voir encadré*). Nous précisons, ici, que la première molaire n'est pas présente chez les cervidés et qu'aucun indice d'attrition n'est retenu pour la P<sub>2</sub> dont la forme est trop variable. Des tables reprenant la définition des indices d'usure en relation avec l'abrasion dentaire observée sur l'évolution progressive des plages de dentine et d'émail sont consultables dans Tomé et Vigne 2003.

### La détermination de l'âge des brocards d'un an et plus par la lecture de l'attrition sur la vue occlusale des prémolaires et des molaires inférieures

Dans cette seconde étape, il est souhaitable de réaliser une

Zone en bleu = chevreuils de 0 à la classe des 2 ans ; Zone en vert = chevreuils de 3 ans et plus  
\* Classes 3 ou 4 ans = l'analyse doit être affinée avec l'échantillon de référence et la table d'attrition



collection de référence en relation avec l'habitat, si ce dernier présente des caractéristiques particulières. Dans notre étude, nous n'avons pas noté de différences significatives sur les échantillons provenant de milieux ouverts des deux régions différentes. L'âge des animaux d'un an et plus est identifiable au moyen des tables d'usure dentaire présentées sur les figures 7 à 12.

1) a) Les 3 prémolaires sont lactéales (de lait), le 3<sup>e</sup> lobe de la M<sub>3</sub> n'est pas fonctionnel  
**Chevrillard,**

b) Les 3 PM sont définitives, le 3<sup>e</sup> lobe de la M3 est fonctionnel,

2) a) Pas de trace d'usure nettement marquée sur les Pm<sub>2</sub> et Pm<sub>3</sub> ainsi que sur les crêtes de la M<sub>3</sub> au niveau de la face linguale (Fig.7)- **Yearling**

b) Des premières traces d'usure sont présentes sur les Pm<sub>2</sub> et Pm<sub>3</sub> ainsi que sur la crête des lobes de la M<sub>3</sub> au niveau de la face linguale,

3) a) abrasion marquée sur les Pm<sub>2</sub> et Pm<sub>3</sub> et sur la crête des 2 premiers lobes de la M<sub>3</sub> au niveau de la face linguale. (Fig. 8)  
**2 ans,**

b) abrasion clairement marquée sur les Pm<sub>2</sub> et Pm<sub>3</sub>, une ligne plus foncée (cément) apparaît sur la crête des trois lobes de M<sub>3</sub>,

4) a) le sillon médian est visible sur le premier lobe de M<sub>1</sub> (Fig. 9 et 10) **de 3 à 4 ans,**

b) le sillon médian n'est plus visible sur le premier lobe de M<sub>1</sub>

5) a) Le sillon médian est seulement visible sur le second lobe de M<sub>1</sub> (Fig. 11) **5 ans,**

b) Le sillon médian est peu marqué ou disparaît sur les deux lobes de M<sub>1</sub> (Fig. 12)  
**6 ans et plus.**

À travers ce texte, nous nous étions fixés comme objectif principal de proposer une méthodologie ergonomique et utilisable par le plus grand nombre pour déterminer l'âge des chevreuils.

Pour ce faire, le schéma, page précédente, offre une synthèse de notre réflexion et invite tout gestionnaire ou passionné, même débutant, à parcourir les lignes ci-dessus, crâne en main, afin de déterminer l'âge de leurs spécimens.

Parfois, l'un des deux caractères squelettochronologiques sur un animal entre 2 et 3 ans n'est pas lisible ou prête à confusion. Dans ces rares cas, il est alors possible de vérifier d'autres stades d'épiphysation sur le squelette, notamment sur la partie distale du membre avant où l'épiphysation située entre l'ulna et radius, est achevée à 30 mois.

## Discussion

Cette étude apporte deux avancées majeures. La première est liée au fait que, contre toute attente, un simple regard sur la base du crâne ou de la région occipitale permet de pouvoir identifier tout chevreuil jusqu'à l'âge de 2 ans (30 mois), soit près de 70 % des animaux au sein d'une population. La seconde avancée se rapporte au constat de la vitesse d'abrasion

des prémolaires et des molaires. C'est, à notre avis, ce qui explique les difficultés mentionnées auparavant dans la littérature.

C'est pourquoi, nous proposons de constituer une collection de mâchoires de référence par territoire et provenant de prélèvements réalisés sur de courtes durées : de juin à août pour l'ouverture anticipée du brocard et pendant la période d'ouverture générale selon l'organisation des battues de l'Unité Cynégétique concernée (3 à 4 mois maximum).

Cet échantillonnage ne sera réellement intéressant que pour la détermination de l'âge des 3 ans et plus (environ 30 % des effectifs).

Si cette méthode ne garantit pas une détermination de l'âge à un an près pour les 3 ans et plus, précision qu'on ne retrouve pas ailleurs avec les méthodologies anciennement proposées, elle apporte, néanmoins, l'avantage de reposer sur des critères biologiques reconnus et faciles à observer par tous.

De fait, l'utilisateur qui s'entraînera correctement ne fera pas ou peu d'erreurs, même en cas de circonstances particulières de naissance avancées ou tardives.

Dans ce cas, les phases d'épiphysation intervenant aux 17<sup>e</sup> et 30<sup>e</sup> mois garantissent que même pour un spécimen né extrêmement tôt (en mars) et prélevé en août, les stades d'épiphysation resteront cohérents.

## Remerciements

Nous dédions cette contribution à notre regretté ami Jean-Claude Chardron, Vice-Président de l'ADCGG d'Ille-et-Vilaine et passionné du chevreuil. Nous remercions l'ADCGG d'Ille-et-Vilaine et la FDC 44 qui ont contribué aux financements des analyses dentaires réalisées aux USA.

La liste des références bibliographiques peut-être demandée à l'adresse :  
marcecolyn7@gmail.com



Figure 13 : stade d'épiphysation "non soudé" sur un brocard de 2 ans en prélèvement d'été (à gauche) et soudé (à droite) sur un brocard de 3 ans

## **L'Odyssée du Cerf : Marc COLYN**

Notre AD est heureuse de vous faire part de la création toute récente de l'Odyssée du Cerf, à l'initiative de Marc COLYN, adhérent de l'ADCGGIV, et surtout, biologiste spécialiste renommé des cervidés, intervenant outre la France, dans de nombreux pays.

En nombre, des adhérents de notre AD35 ont rallié dès sa création "l'odyssée du cerf" : nous ne pouvons que vous inciter à les rejoindre.

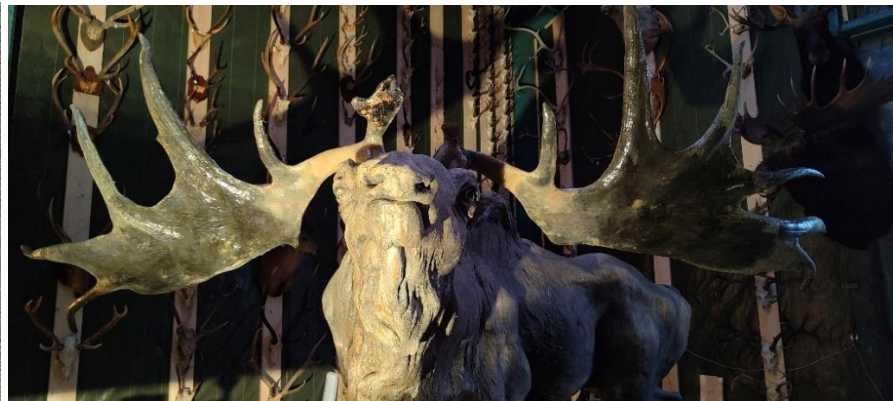


**« L'Odyssée du Cerf »  
une association culturelle et éducative  
pour tous les passionnés des cervidés**

**L'association loi 1901 « L'Odyssée du Cerf »** a été officialisée lors de son assemblée générale constitutive du 23 septembre 2023. Sa déclaration a été enregistrée le 27 septembre par la Sous-Préfecture de Redon. Son siège social est situé au lieu-dit « Les Quatre Vents », 35600 à Bains-sur-Oust.

**L'association a pour objet** la valorisation et la promotion, sous toutes ses formes, d'une collection scientifique de spécimens biologiques, représentative de l'ensemble des espèces de Cervidés existant dans le monde. L'association vise à faire découvrir la biodiversité des Cervidés ainsi que les conséquences induites par la perte et/ou le développement de leurs populations au moyen de supports scientifiques. L'association conduit des recherches scientifiques et appliquées au profit de la gestion et de la protection des cervidés. Elle soutient des programmes éducatifs et contribue au transfert des connaissances les plus diverses. Elle anime des stages pédagogiques et propose des formations, des conférences, des projections cinématographiques, des expositions photographiques...

**L'aménagement du Conservatoire.** Le Conservatoire a pour objectif premier d'assurer la conservation des spécimens enregistrés dans le registre des collections. Le second est la valorisation de ce matériel biologique par l'ouverture, sur un autre site, d'une galerie pédagogique et culturelle à l'adresse du public. Bien que nous n'ayons pas actuellement les moyens financiers nécessaires pour réaliser une exposition scénographique de qualité, la présentation actuelle a été conçue en suivant les quatre thématiques retenues, à savoir : la biodiversité des cerfs du monde, riche d'une cinquantaine d'espèces ; les espèces menacées (liste rouge de l'UICN) ; les espèces envahissantes et les menaces induites des différentes interactions et/ou manipulations humaines sur la faune sauvage (les enclos et les parcs, les croisements génétiques et l'hybridation).



De nombreux membres nous ont déjà rejoints, parmi lesquels l'ANCGG, des représentants d'instances académiques et scientifiques de France et de nombreux pays dans le monde où nous entretenons des programmes de collaborations sur la faune sauvage. Grâce à l'engagement de nombreux membres habitant le secteur de Redon, nous atteindrons l'objectif d'ouvrir les portes du Conservatoire dans les délais programmés afin d'organiser rapidement les premières visites nécessaires au développement du projet de « **Galerie ouverte au public** », sans oublier nos activités associatives que nous vous invitons à partager.

Marc COLYN, Association L'Odyssee du Cerf  
19 rue du Clos de la Ninochais, 35600 Bains-sur-Oust  
Téléphone : 06 32 35 31 87  
Adresse mail : [marccolyn7@gmail.com](mailto:marccolyn7@gmail.com)

### **Dernière heure : Le SIA**

La date limite est à nouveau reportée pour les chasseurs, cette fois-ci c'est au 31 décembre 2024 qu'est repoussée la date limite d'enregistrement.

Il ne faut pas se fier à la date du 31 décembre 2023, qui, hier encore (vendredi 29 décembre), figurait toujours sur le site du SIA, mentionnant 2023 au lieu de 2024 : le responsable du site SIA au Ministère de l'intérieur doit être en congé.

Certaines FDC de Bretagne ont d'ailleurs avisé leurs adhérents de cette nouvelle prolongation officialisée il y a 3 semaines maintenant.

#### **Brevet Grand Gibier – Réponses :**

- 1 : FAUX. Le mâle évite de se bauer avec les laies, n'abandonnant pas son comportement solitaire.
- 2 : 3 à 5 ans.
- 3 : 22 ans. Le chamois atteint régulièrement une vingtaine d'années. Il est très résistant une fois passée la première année de sa vie.
- 4 : Anglo-Français Tricolore de petite vénerie.